



EENBES BASISCHOOL
Sint Jozef



KINDCENTRUM GiDS

2024-2025

INHOUD

| | |
|-------------------------------------|----|
| 1. Onze school | 2 |
| 2. De organisatie van ons onderwijs | 3 |
| 3. Onze zorg voor kinderen | 4 |
| 4. Kwaliteit en resultaten | 7 |
| 5. Ouders en onze school | 8 |
| 6. Klachtenprocedure | 9 |
| 7. Aanmelding nieuwe leerling | 10 |
| 8. Praktische zaken | 11 |

De Koppel 1
5674 NW Nederwetten
040 - 283 12 07
jozefnederwetten@eenbes.nl
www.sintjozefnederwetten.nl

EEN WOORD VOORAF

Beste ouders, verzorgers en andere geïnteresseerden,

Met trots presenteren wij je de schoolgids en jaarkalender van onze school. Hiermee bieden wij je beknopt alle relevante informatie voor het schooljaar 2024-2025.

Op de kalenderbladen vind je de jaarplanning, waarin we alle activiteiten opgenomen hebben, die op dit moment bekend zijn. Nieuwe activiteiten lees je in onze nieuwsbrief en kun je vervolgens zelf op de kalender zetten. Op de achterzijde van de kalenderbladen vind je alle praktische informatie over de school in onze schoolgids.

Ondanks de zorgvuldigheid waarmee deze gids/kalender is samengesteld, kan het natuurlijk zo zijn dat bepaalde zaken niet voldoende duidelijk zijn. Wij stellen het op prijs dit van je te horen. We zijn immers voortdurend gericht op het verbeteren van de kwaliteit.

Voor uitgebreide informatie verwijzen wij naar onze website:
www.sintjozefnederwetten.nl

Wij wensen jou en je kinderen een fijn schooljaar toe en hopen dat je deze gids/kalender met plezier zult gebruiken.

Mocht je nog vragen hebben, laat het ons weten!

Team Eenbes basisschool Sint Jozef
Nederwetten

ONZE SCHOOL IS EEN EENBES SCHOOL

Onze school behoort tot Eenbes Basisonderwijs. Eenbes heeft 25 scholen voor primair onderwijs in deze regio. Een van onze scholen is een school voor Speciaal Basisonderwijs. Er staan scholen in de gemeenten Laarbeek, Heeze, Geldrop-Mierlo en Nuenen.

Eenbes Koersplan 'Leren met Passie'

Ons Koersplan 2020-2025 'Leren met Passie' zet de hoofdlijnen uit voor ons onderwijs. De speerpunten richten zich op het leergeluk voor je kind en het leer- en werkgeluk voor onze leerkrachten. Een voorwaarde om leer- en werkgeluk te bereiken is rust. Dat wat we leren, kunnen we vanuit rust beter verwerken en in ons brein opslaan. Hier heeft corona ons laten zien hoe waar dat is: door alle onzekerheden en spanningen hebben onze kinderen en leerkrachten minder kunnen profiteren van het onderwijs. We zetten er samen de schouders onder om, gesteund door het Nationaal Programma Onderwijs, de kinderen en professionals weer een mooie onderwijs toekomst te bieden.

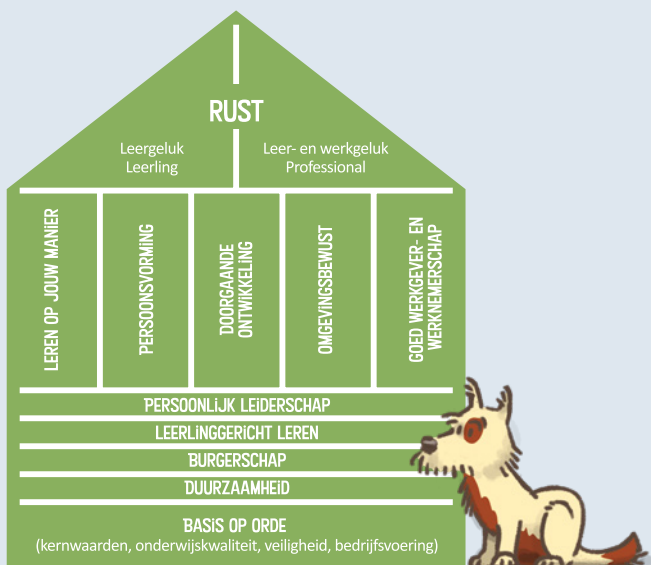
Kwalitatief goed onderwijs is niet alleen gericht op meetbare leeropbrengsten. De inzet van onze leerkrachten is er ook op gericht om het talent in je kind naar boven te halen en er zoveel mogelijk voor te zorgen dat je kind goed in zijn vel zit. Goed onderwijs kenmerkt zich bovendien door een sfeer van openheid en vertrouwen, waarin kinderen en leerkrachten zich veilig kunnen voelen. Medewerkers bepalen de sfeer en kwaliteit van onze school. Elke school bouwt op deze manier aan een eigen identiteit en dat doen we zo duurzaam mogelijk. Daar zijn we trots op.

Burgerschap

Onze Koers richt zich ook op burgerschap. Onze scholen bereiden hun leerlingen voor op hun latere leven in de maatschappij. Daar hebben ze niet alleen de basisvaardigheden taal, lezen en rekenen voor nodig, maar ook kennis en vaardigheden om als zelfstandige burgers te kunnen leven. Het gaat dan om kennis van de Nederlandse en de mondiale maatschappij, van de democratie, van de mensenrechten en het omgaan met de maatschappelijke diversiteit. De interconfessionele identiteit van onze stichting geeft aan dat kinderen van alle culturen en religies welkom zijn op onze scholen. Wij dragen eraan bij dat zij hun eigen normen en waarden herkennen en daarmee een eigen identiteit kunnen vormen. De maatschappij waarin onze kinderen opgroeien wordt gekenmerkt door:

- de Brainportregio: hoogstaande techniek, instroom van expats, Nederlands als 2e taal, verscheidene culturen en religies,
- globalisering: Nederland als klein land en klein taalgebied in verbondenheid met andere landen, Engels als 2e taal op school,
- milieuvraagstukken: schone(re) energie, klimaatverandering, behoud van biodiversiteit, natuur- en dierenbescherming, voedselproductie en consumentenkeuzes.
- Iedere Eenbesschool heeft de ruimte binnen de afspraken zelf invulling te geven aan burgerschap d.m.v. een visie en een plan van aanpak.

College van Bestuur, Marcel Reulen
Samen vernieuwend leren
www.eenbes.nl



1. ONZE SCHOOL

Eenbes Basisschool Sint Jozef ligt in het dorp Nederwetten en biedt onderwijs aan kinderen van 4 t/m 12 jaar. Met circa 65 leerlingen is het een kleine school met individuele aandacht voor ieder kind, omdat elk kind uniek is. Met behulp van DenkBeelden, coöperatieve werkvormen en een mediarijke omgeving dagen we de kinderen uit tot zelfstandigheid en actief leren. We werken aan de versterking van de zelfsturing van kinderen d.m.v. Breinhelden. Zo wordt het onderwijs meer individueel, eigentijds en minder gebonden aan de leerkracht. Bovendien kunnen de kinderen zelf werken aan hun eigen of gezamenlijke doelen. Tegelijkertijd is ons onderwijs ook sociaal en interactief. Enerzijds krijgen kinderen les in hun eigen combinatiegroep, anderzijds stimuleren wij hen elkaar te helpen, ongeacht hun leeftijd of kennisniveau.

1.1 SPEERPUNTEN VOOR SCHOOLJAAR 2024-2025

Vanuit onze visie is een jaarplan ontwikkeld. Hierin staat een aantal ontwikkelpunten voor de komende jaren. Het afgelopen schooljaar is een aantal ontwikkelingen ingezet, zoals de start met een nieuwe rekenmethode, de keuze voor een verkeersmethode, het werken met "Kindbegrip" en "Leerling in Beeld". Een deel van deze ontwikkelingen krijgt een vervolg in schooljaar 2024-2025.

Het jaarplan omvat de volgende 3 aandachtsgebieden: onderwijsresultaten, sociaal-emotionele ontwikkeling en executieve functies. In de komende jaren worden ontwikkelingen op deze 3 terreinen in- of doorgezet. Hieronder staan de ontwikkelingen uit dat plan voor schooljaar 2024-2025 op een rijtje.

1.4 VISIEKAART EENBESBASISSCHOOL SINT JOZEF

| Kernwaarde | | Wat zien we de teamleden doen? | Wat zien we de leerlingen doen? | Wat zien we de ouders doen? |
|------------|--|---|--|---|
| Trots | Kinderen, ouders en teamleden zijn positief betrokken bij de school. | Teamleden praten positief over school, collega's, ouders en het | Kinderen praten positief over zichzelf, anderen en de school. | Ouders praten positief over school in hun directe omgeving en promoten de school bij anderen. |
| Uitdagend | Er is een leeromgeving waarin we kinderen kansen bieden om hun vaardigheden en interesses te ontdekken en in te zetten om zich op cognitief, sociaal en creatief gebied te kunnen ontwikkelen. | Teamleden maken de kinderen nieuwsgierig en leergierig en dagen hen uit. | Kinderen zijn nieuwsgierig en durven keuzes te maken en kansen te grijpen | Ouders staan open voor nieuwe dingen en uitdagingen. Zij worden verrast door de keuzes van hun kind(eren) en stimuleren hun kinderen kansen te grijpen. |
| Passend | Er wordt onderwijs op maat gegeven, waarbij het aanbod wordt afgestemd op behoefte van de groep of het individu. | Teamleden stemmen het onderwijs af op de behoeften van de groep en individuele kinderen. | Kinderen zijn gemotiveerd om te leren en voelen zich verantwoordelijk voor hun leerproces. | Ouders hebben reële verwachtingen van hun kind(eren) en de school. |
| Veilig | Er is een vertrouwde omgeving, waar iedereen zich thuis voelt en fouten mag maken en waar men elkaar met respect behandelt. | Teamleden leven zich in in de belevingswereld van kinderen en ouders en respecteren de eigenheid van een ieder. | Kinderen stellen zich kwetsbaar op en laten anderen in hun waarde. | Ouders stellen zich kwetsbaar op en laten anderen in hun waarde. |
| Echt | Er is een omgeving waarin teamleden, ouders en kinderen gehoord en gezien worden en iedereen zichzelf is. | Teamleden tonen oprechte interesse voor kinderen en ouders en stellen zich naar hen open en eerlijk op. | Kinderen zijn eerlijk naar zichzelf en anderen. | Ouders delen de ervaringen m.b.t. hun kind(eren) met de school. |
| Samen | Samen met kinderen, ouders, collega's en onze omgeving zijn we betrokken en verantwoordelijk voor de school, het onderwijs en elkaar. | Teamleden werken samen met collega's, ouders en kinderen en zoeken steeds naar verbinding. | Het kind werkt samen met anderen en neemt hierin initiatief en verantwoordelijkheid. | Ouders tonen betrokkenheid bij de school. |

1.5 PEDAGOGISCH KLIMAAT

Wij vinden het belangrijk dat de leerlingen 'leren leren'. Dit hebben zij nodig voor de maatschappij van morgen. De opdracht waar onze school voor staat is te zorgen dat alle kinderen op onze school zich maximaal ontwikkelen. Ieder kind is uniek. Kinderen komen graag naar school en voelen zich veilig bij ons op school. Leerlingen, leerkrachten en ouders hebben respect voor elkaar. De speel- en leerbehoeften van ieder kind staan centraal in ons dagelijks handelen. Ons team is betrokken en deskundig. We werken met moderne methodes, middelen en media. Wij bieden onze kinderen de kans zich optimaal te ontwikkelen op cognitief, creatief en sociaal vlak. Dit alles met als doel dat onze kinderen na groep 8 een goede start maken in het voortgezet onderwijs.

1.2 KENNISMAKING

Wat direct bij binnenkomst opvalt, is de gemoedelijke sfeer en de kleinschaligheid van het gebouw. Het schoolteam werkt graag met je samen om voor de kinderen in Nederwetten en omstreken een rijke, uitdagende speel- en leeromgeving te bieden.

1.3 VISIE EN MISSIE

De missie van onze school is helder:

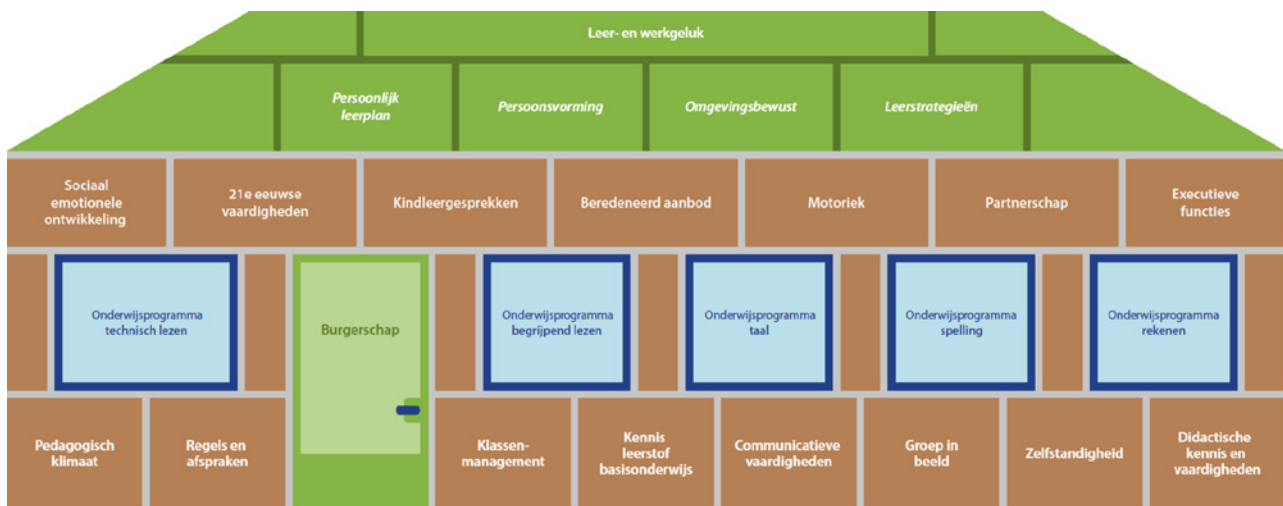
'De opdracht waar de school voor staat is ervoor te zorgen dat alle kinderen op onze school zich maximaal ontwikkelen.'

Om deze missie te volbrengen hebben we een visie: wat hebben we nodig en hoe gaan we ervoor zorgen dat alle kinderen zich maximaal kunnen ontwikkelen. Deze visie hebben we geformuleerd rondom een zestal kernwaarden: betrokken, doelgericht, adaptief, professioneel, trots en samen. Deze hebben we uitgewerkt naar gedrag dat we van kinderen en ouders verwachten, maar zeker ook wat er van ons verwacht mag worden. Dit alles is te vinden op de visiekaart op de volgende bladzijde van deze schoolgids.

1.6 ONZE SCHOOLONTWIKKELING

In het schoolplan 2021 - 2025 staat het borgen en verder uitbreiden van de kwaliteit van ons onderwijs voorop. Waar mogelijk en wenselijk wordt onderwijsvernieuwing geïnitieerd en geïmplementeerd. Binnen onze school werken we aan "ons onderwijshuis". Daarin staan de verschillende bouwstenen van ons onderwijs weergegeven. Per bouwsteen staat steeds beschreven wat dit voor onze school betekent. Bouwend vanuit de basis, met de hoekstenen als belangrijkste bouwstenen, wordt ons onderwijshuis opgebouwd.





1.7 ONZE WERKWIJZE

Alle leerkrachten bereiden het onderwijs gedegen voor, telkens in een periode van vier weken. Uitgaande van de doelen verbinden ze waar mogelijk verschillende groepen en verschillende vakken. De leerkrachten kunnen hierdoor op maat werken en hoge doelen voor leerlingen realiseren. Ze houden bij hoe de leerlingen aan opdrachten werken en maken daarvan aantekeningen met speciale aandacht voor concentratie, motivatie, inzet, werkhouding en werkverzorging.

Op school wordt Parnassys gebruikt, een leerlingvolgsysteem waarmee aan de hand van landelijk gebruikte en genormeerde toetsen van Leerling in Beeld de ontwikkeling van iedere leerling wordt bijgehouden.

We maken gebruik van een leerlingvolgsysteem voor de sociaal-emotionele ontwikkeling van de leerlingen.

In alle groepen wordt gewerkt met DenkBeelden (visuele hulpmiddelen om het denken en leren te ondersteunen en de fantasie en creativiteit te stimuleren) en coöperatieve leerstrategieën. Hierbij wordt de samenwerking zo gestructureerd dat iedereen deelneemt en een bijdrage levert aan de interactie. Om de zelfsturing bij kinderen te vergroten laten we kinderen hun Breinkrachten (executieve functies) gebruiken.

Alle leerkrachten werken aan hun persoonlijke ontwikkeling door het bijwonen van o.a. studiedagen, bijscholingsbijeenkomsten en workshops of het volgen van cursussen of opleidingen.

1.8 SPEERPUNTEN VOOR SCHOOLJAAR 2024-2025

Vanuit onze visie is een jaarplan ontwikkeld. Hierin staat een aantal ontwikkelpunten voor de komende jaren.

Het afgelopen schooljaar is een aantal ontwikkelingen ingezet, zoals de start met een nieuwe rekenmethode, de keuze voor een verkeersmethode, het werken met "Kindbegrip" en "Leerling in Beeld", de uitrol van een nieuw rapport en het werken met het Digikeuzebord bij de kleuters. Een deel van deze ontwikkelingen krijgt een vervolg in schooljaar 2024-2025.

Het jaarplan omvat de volgende 3 aandachtsgebieden: onderwijsresultaten, sociaal-emotionele ontwikkeling en executieve functies. In de komende jaren worden ontwikkelingen op deze 3 terreinen in- of doorgezet. Hieronder staan de ontwikkelingen uit dat plan voor schooljaar 2024-2025 op een rijtje.

1.9 ONDERWIJSRESULTATEN

Beredeneerd aanbod

- Doorgaan met de implementatie van de bouwsteen "Beredeneerd aanbod" voor technisch lezen, begrijpend lezen, spelling en rekenen
- Herijking/Uitrol van het onderwijsplan voor rekenen (kwaliteitskaart) voortzetten
- Implementatie en (tussen)evaluatie leerlingvolgsystemen
- Implementatie nieuwe verkeersmethode
- Implementatie (vervolg) methode zaakvakken en rekenen
- Kiezen van een nieuwe methode voor taal en spelling

Rapportage

- Finetunen beoordelingssystematiek
- Nieuwe vorm van rapporteren evalueren en zo nodig aanpassen

Bewegend leren

- Programma voor de fijne/grove motorische ontwikkeling borgen;
- Inzet vakleerkracht gymnastiek binnen alle groepen.

ICT

- Gebruik ICT afstemmen op behoeften

Burgerschap

- Doorontwikkelen beleid op burgerschapsonderwijs

1.10 SOCIAAL-EMOTIONELE ONTWIKKELING

Doorgaande lijn

- Doorgaande lijn sociaal-emotionele ontwikkeling borgen
- Realiseren onderwijsplan en toetsprotocol voor methode sociaal-emotionele ontwikkeling

1.11 EXECUTIEVE FUNCTIES

- Methodiek Breinhelden in de groepen evalueren en zo nodig aanpassen



1.12 VEILIGHEID

Naast fysieke veiligheid vinden wij een veilig pedagogisch klimaat een vereiste. Onze leerkrachten zijn zich bewust van hun gedrag tegenover de leerlingen. Ze weten wat wel en niet gewenst is. We zorgen ervoor dat het sociaal klimaat op school zo prettig mogelijk is. Aan het begin van het jaar stellen de kinderen samen met hun leerkracht eigen groepsregels op, waar ze zich aan houden. Deze regels bespreken we ook regelmatig met de kinderen.

Uit tevredenheidsonderzoeken en het verslag van een interne audit komt naar voren dat zowel de leerlingen als de ouders onze school als een fijne, veilige school ervaren waar de kinderen graag naar school gaan en zich thuis voelen. Binnen de school wordt gewerkt met de methode "Kwink", een methode voor sociaal-emotionele ontwikkeling. De nadruk hierbij ligt op preventie, d.w.z. dat de kinderen op een goede manier leren omgaan met elkaar.

Op onze school hebben we een gedragsprotocol. Dit protocol volgen we als er plaag- of pestgedrag geconstateerd wordt. Daarnaast zijn we ook preventief bezig om pesten tegen te gaan. We maken kinderen bewust van hun rol bij pesten – zowel actief als passief – en leren hen hoe ze hierin een positieve bijdrage kunnen leveren. Het protocol ligt ter inzage bij de directie van de school. Het leerlingvolgsysteem voor sociaal-emotionele ontwikkeling speelt een rol bij het signaleren en oplossen van eventuele knelpunten binnen deze ontwikkeling en veiligheidsbeleving van kinderen. Bovendien organiseren we verschillende themaweken, waarbij veiligheid een rol speelt.

Om de veiligheid op school te waarborgen hebben drie van onze leerkrachten een speciale functie. Dat zijn:

- Carmen Latour (Aandachtsfunctionaris)
- Anita de Bie (Interne Contactpersoon)
- Dirk Meulendijk (Anti-pestcoördinator)

Samen met de directie zorgen zij ervoor dat de schoolomgeving voor iedereen veilig is en blijft.

1.13 ZORG VOOR DE RELATIE SCHOOL EN OMGEVING

Onze school onderhoudt contacten met:

- Eenbesbasisscholen in Nuenen, Geldrop-Mierlo, Heeze en Laarbeek via directie- en bestuursoverleg en studiedagen op Eenbesniveau;
- Dagopvang Anne; deze organisatie zit in hetzelfde gebouw;
- Kids Society Erica;
- Sport BSO Nuenen;
- Andere basisscholen in Nuenen via het uitwisselen van ervaringen, sporttoernooien, culturele activiteiten en overleg op sportief, ICT en cultureel gebied;
- Basisscholen uit het samenwerkingsverband Helmond-Peelland, speciale scholen voor basisonderwijs en scholen voor speciaal primair onderwijs via overlegmomenten en scholing;
- Scholen voor voortgezet onderwijs via besprekingen en informatie-uitwisselingen;
- Het expertisenetwerk van de Eenbes via gesprekken, adviezen en onderzoeken;
- De GGD Brabant-Zuidoost via onderzoeken en spreekuren;
- Schoolmaatschappelijk werk via zorgteam, consultatie en projecten;
- "Bureau Halt" in Helmond, via preventieve projecten voor de bovenbouw;
- De pedagogische hogescholen in Eindhoven en Helmond via het begeleiden van aankomende basisschoolleraren en het volgen van bijscholingscursussen;
- Summa College via het begeleiden van aankomende onderwijsassistenten en klassenassistenten;
- Stichting "Newest", de stichting die o.a. het dorpshuis de Koppelaar beheert.

1.14 KOERSPLAN EENBES

Het koersplan is opgezet in samenwerking met leerkrachten, managementteams en ouders.

Op www.eenbes.nl vind je het koersplan van Eenbes. In schooljaar 2024-2025 zal een nieuw koersplan ontwikkeld worden.

Samen met directies, leerkrachten, MR en GMR kijken we naar de gezamenlijke ambities en plannen voor de komende jaren.



2. DE ORGANISATIE VAN ONS ONDERWIJS

2.1 LEERPlicht EN SCHOOLTIJDEN

| | Groep 1-4 | Groep 5-8 |
|-----------|-------------|-------------|
| Maandag | 08.30-14.30 | 08.30-14.30 |
| Dinsdag | 08.30-14.30 | 08.30-14.30 |
| Woensdag | 08.30-12.15 | 08.30-12.15 |
| Donderdag | 08.30-14.30 | 08.30-14.30 |
| Vrijdag | 08.30-12.15 | 08.30-14.30 |

Vanaf 08.25 uur zijn de kinderen van harte welkom op school.

We starten om 08.30 uur met de lessen.

De basisschoollestijden zijn volgens de wettelijke eisen vastgesteld. In totaal moet een kind in 8 jaar basisonderwijs 7520 uren krijgen.

2.2 LUNCH EN PAUZETIJDEN

Het speelkwartier is van 10.15 – 10.30 uur. Deze tijd is bedoeld om fruit te eten, wat te drinken en even buiten te spelen.

De kinderen hebben een middagpauze van 12.00 – 12.30. Ze eten hun brood waarna ze gaan buitenspelen. Alle kinderen eten in de eigen groep.

2.3 VERLOF AANVRAGEN

Verlof dient te allen tijde aangevraagd te worden bij de directie. Het verlofformulier kan gedownload worden in de schoolapp onder het kopje “formulieren”.

2.4 ROOSTER BEWEGINGSONDERWIJS

Alle kinderen gymmen op maandag en donderdag. De kleuters bewegen ook nog met regelmaat op andere momenten. Het bewegingsonderwijs wordt voor alle groepen door een vakleerkracht verzorgd.

2.5 VAKANTIES EN VRIJE DAGEN 2024 - 2025

Alle vakanties, vrije dagen en studiedagen staan duidelijk vermeld op de kalender van deze schoolgids. Mocht er onverhoopt gedurende het schooljaar een verandering plaatsvinden, word je hiervan op de hoogte gesteld via onze nieuwsbrief.

2.6 GROEPSINDELING

In het schooljaar 2024 - 2025 bestaat ons schoolteam uit:

| Groep | Bezetting |
|---------------|------------------------------------|
| 1-2 | Marian v.d. Boomen, Charona Jansen |
| 3-4 | Dirk Meulendijk |
| 5-6 | Chantal van Hooff, Anita de Bie |
| 7-8 | Moos Roovers |
| IB-er | Carmen Latour |
| Conciërge | Wim v.d. Kerkhof |
| Administratie | Esther Ullings |
| Directeur | Harold Jacobs |

Op onze website www.sintjosefnederwetten.nl stellen wij ons nader aan je voor en vind je ook onze emailadressen.

Door de grootte van de school zitten de kinderen vanaf hun eerste tot en met hun laatste schooldag in combinatiegroepen.

Wij werken volgens het principe van Kansrijke Combinatie Groepen (KCG). Hierdoor zijn wij in staat om in combinatiegroepen inhoudelijk goed onderwijs te geven. Wij werken met DenkBeelden en coöperatieve werkvormen in alle groepen. Op onze website vind je daarover meer informatie.

2.7 GROEPSGROOTTE

Elk jaar stellen we met het schoolteam de verdeling van de kinderen over de verschillende groepen vast. Onze inzet is steeds een evenwichtige verdeling van de kinderen over de groepen te realiseren. In principe vinden we dat elk kind uit Nederwetten een plaatsje op onze school moet krijgen, mits we kunnen voldoen aan de onderwijsbehoefte(n) van het betreffende kind. Hoewel we kinderen indelen in groepen gebaseerd op leeftijd, wordt er in de praktijk geregeld groepsdoorbekend gewerkt.

Methode per vakgebied

| | |
|----------------------|--|
| Taal en spelling | Taal op maat groep 4-8 Spelling op maat groep 4-8 |
| Aanvankelijk lezen | Veilig leren lezen groep 3 |
| Technisch lezen | Estafette groep 4-8 |
| Begrijpend lezen | Nieuwsbegrip groep 4-8 |
| Schrijven | Pennenstreken groep 2-8 |
| Rekenen | Pluspunt groep 3-8 |
| Wereldoriëntatie | Huisje, boompje, beestje groep 3 & 4, Tv-series NOT, documentatiecentrum |
| Sociaal emotioneel | Kwink |
| Aardrijkskunde | De Zaken (groep 5-8) |
| Geschiedenis | De Zaken (groep 5-8) |
| Natuurkunde/techniek | De Zaken (groep 5-8) |
| Gymnastiek | Basislessen bewegingsonderwijs |
| Verkeer | VVN |
| Engels | Stepping stones |
| Studievaardigheden | Blits |

We gebruiken diverse computerprogramma's ter ondersteuning van vakgebieden. Bovendien wordt Gynzy-kids intensief ingezet om kinderen aan hun eigen leerdoelen te laten werken.

2.8 BURGERSCHAP

Naast de gebruikelijke vakken vormt educatie in burgerschap een belangrijk onderdeel van ons programma. Dit komt tot uiting binnen verschillende vakken (wereldoriëntatie) en onze methode voor sociaal- emotionele ontwikkeling (Kwink). Daarnaast worden er rondom speciale dagen (bijv. Prinsjesdag) of weken (bijv. Week tegen het pesten) activiteiten georganiseerd om goed burgerschap bij kinderen te ontwikkelen. Deze activiteiten staan vermeld op onze “Burgerschapskalender”. Deze kalender vormt een onderdeel van het burgerschapsbeleid, dat in schooljaar 2024-2025 verder wordt gefinetuned.



3. ONZE ZORG VOOR KINDEREN

ONDERSTEUNING BINNEN EENBES BASISONDERWIJS

Als school van Eenbes Basisonderwijs willen wij je kind passend onderwijs bieden, zo veel mogelijk thuisnabij. Heeft je kind meer nodig dan de professionals van onze school kunnen bieden? Dan zoeken we samenwerking. We halen extra expertise onze school in, of we kijken welke school van Eenbes beantwoordt aan de ondersteuningsvraag van je kind.

Eenbes heeft een vast team van orthopedagogen en coaches die de scholen adviseren en ondersteunen. Naast de lerende netwerken, waar onze leerkrachten hun expertise op het gebied van gedrag, taal en rekenen vergroten, geeft Eenbes leiding aan 7 plusklassen, verdeeld over 3 gemeenten: Geldrop-Mierlo, Laarbeek en Nuenen. De leerkrachten van de plusklassen ondersteunen de scholen bij het creëren van een afgestemd aanbod voor meer- en hoogbegaafde kinderen. Hoogbegaafde kinderen bezoeken een plusklas een dagdeel per week voor een ondersteunend aanbod. Eenbes biedt tijdelijke arrangementen aan kinderen met een bijzondere ondersteuningsbehoefte en aan leerkrachten die extra expertise nodig hebben.

3.1 ONDERSTEUNING BINNEN BASISCHOOL SINT JOZEF

Eén van de allerbelangrijkste opdrachten van onze school is dat we alle kinderen zodanig begeleiden in hun schoolloopbaan, dat hun mogelijkheden en capaciteiten optimaal benut worden. Dit kan alleen wanneer je als school niet alleen rekening houdt met verschillen tussen kinderen, maar zelfs uitgaat van verschillen tussen kinderen. Het is dan ook vanzelfsprekend dat niet elk kind dezelfde zorg of ondersteuning nodig heeft, maar dat er, waar mogelijk, maatwerk geleverd moet worden.

3.2 INTERN BEGELEIDER

De regie van de zorg ligt bij de Intern Begeleider (IB-er). De IB-er is verantwoordelijk voor het ondersteuningsbeleid. Op onze school is Carmen Latour de Intern Begeleider. Binnen onze school is zij het belangrijkste aanspreekpunt als het gaat om de ondersteuning aan kinderen. Zij overlegt regelmatig met de leerkrachten en de directie over de leerlingen, de onderwijsbehoeften en de opbrengsten. De IB-er kan vragen voor ondersteuning in de groep signaleren en leerkrachten begeleiden bij het opzetten van hulp. Daarnaast is de intern begeleider ook de interne expert als het gaat om het inschakelen van extra hulp in de groep of op school. Op het moment dat er extra hulp voor een leerling nodig is, wordt hierover met de ouders gecommuniceerd. In eerste instantie verloopt die communicatie via de groepsleerkracht, maar op het moment dat er externe ondersteuning geboden moet worden, zal ook de intern begeleider met ouders rond de tafel gaan.

3.3 ZORGNIVEAUS

Binnen de school werken we met 5 niveaus van zorg, waarbij de ondersteuningsbehoefte van kinderen vanaf niveau 1 t/m 5 steeds groter en complexer wordt, zie de tabel hieronder.

Onze leerkrachten bieden goed onderwijs op zorgniveau 1 en 2. Sommige leerlingen hebben echter extra hulp of ondersteuning nodig, we zitten dan in zorgniveau 3. Daarvoor wordt dan interne expertise aangewend (IB-er, SOVA-trainer, gedragspecialist, rekenspecialist, enz.).

Soms blijkt echter ook dat het leer- en/of gedragsprobleem zo groot is dat, ondanks alle hulp en extra aandacht, het niet lukt om tot verbetering te komen. Een leerling komt dan in zorgniveau 4 terecht. Dan wordt externe expertise binnengehaald (zie tabel hieronder). Vaak wordt dan ook een aanvullend onderzoek uitgevoerd. Met de uitslag van een dergelijk onderzoek worden nieuwe interventies uitgezet.

Mochten nieuwe interventies onvoldoende resultaat opleveren, komt zorgniveau 5 in beeld. Er wordt dan bekeken of plaatsing binnen een andere vorm van onderwijs voor de betreffende leerling een betere optie is.

Binnen Eenbes is een school voor speciaal basisonderwijs (SBO): Van der Puttschool in Geldrop. Kinderen kunnen hier terecht voor ondersteuning in kleinere klassen met speciaal opgeleide leerkrachten.

We doen wat we kunnen om tegemoet te komen aan de ondersteuningsvraag van je kind. We vinden het belangrijk dat ieder kind kan meedoen, zich kan ontwikkelen en kan leren. Toch is het niet altijd mogelijk om volledig 'inclusief' onderwijs te bieden waarin iedereen de begeleiding krijgt die nodig is. Er ligt een grens wanneer:

- de veiligheid van het kind, de groep of de leerkracht in gevaar komt;
- er in het systeem om het kind heen grote problematiek speelt waarbij maatschappelijke partners hun rol niet kunnen waarmaken;
- een kind zich onvoldoende ontwikkelt, nauwelijks groei laat zien, zich niet meer fijn voelt of structureel grensoverschrijdend gedrag laat zien.

In deze gevallen bekijken we samen met jou en je kind wat de best passende plek is. We werken daartoe samen met de andere schoolbesturen in het Samenwerkingsverband Helmond-Peelland: <https://po.svw-peelland.nl>

Vanaf zorgniveau 2 (zie onder) worden ouders expliciet betrokken bij de ondersteuning rondom hun kind. Ze worden geïnformeerd door de leerkracht en/of de intern begeleider en worden betrokken bij de aanpak die gevolgd gaat worden.

| Zorgniveau | Omschrijving | Uitvoering door/ met behulp van |
|------------|----------------------------|--|
| 1 | Reguliere zorg in de groep | Groepsleerkracht |
| 2 | Extra zorg in de groep | Groepsleerkracht |
| 3 | Extra zorg op schoolniveau | Groepsleerkracht, intern begeleider en interne experts |
| 4 | Extra zorg op schoolniveau | Expertise Netwerk (arrangement) |
| 5 | Verwijzing SBO / SO | |



ouders bepaald. Binnen Eenbes is het tevens mogelijk een deskundige te benaderen voor advies. De Plusklas is gesitueerd in brede school Heuvelrijk te Gerwen.

3.9 EENBES EXPERTISENETWERK

Het Eenbes Expertisenetwerk is een afdeling binnen de stichting waar (onderwijs)specialisten verzameld zijn. De experts vanuit het Expertisenetwerk bieden hulp en advies aan intern begeleiders en leerkrachten op de scholen van de stichting.

Het expertisenetwerk kan hulp bieden door;

- Individuele leerlingbespreking: Een orthopedagoog komt de individuele leerling bespreken met de groepsleerkracht en/of de Intern Begeleider.
- Een observatie in de groep: Na een observatie door onze orthopedagoog worden passende handelingsadviezen/ vervolgenterventies besproken.
- Inzet Coach van de kern Nuene: We hebben de mogelijkheid om voor een korte periode individuele ondersteuning in te zetten.
- Inzet ambulante begeleiding: Dit kan kindgericht of groepsgericht zijn in de vorm van een arrangement.

Deze vormen van advies en ondersteuning geven de basisschool nieuwe handvatten om een kind te begeleiden. De leerkracht is steeds de spil in het traject.

3.10 HET STEUNPUNT MAATSCHAPPELIJK WERK

Soms kunnen sociaal-emotionele problemen er de oorzaak van zijn dat kinderen zich niet goed kunnen ontwikkelen op school. De school heeft hier niet altijd een antwoord op. Bij het zoeken naar mogelijkheden voor verbetering kan men een beroep doen op een medewerker het steunpunt maatschappelijk werk binnen het CMD. Voor onze school is dat mevr. Manon van Mierlo. Zowel ouders als leerkrachten kunnen een beroep op haar doen en zij maakt deel uit van het Zorgteam. Elke twee weken heeft zij een inloopmoment op onze school, waar ouders, leerlingen en leerkrachten gebruik van kunnen maken.

3.11 ERNSTIGE DYSLEXIE

Onze school heeft de kennis om in de meeste gevallen kinderen met dyslexie de begeleiding te geven die ze nodig hebben. Soms is een dyslexieprobleem zo complex, dat de begeleiding op school niet voldoende aanslaat. Het kan zijn dat je kind dan in aanmerking komt voor een specialistische behandeling via de gemeente. Sinds 1 januari 2015 is de gemeente verantwoordelijk voor onderzoek en behandeling.

Je treft meer informatie aan over onze ondersteuningsroute op de website van Eenbes: www.eenbes.nl en op de website van Dyslexie Centraal voor ouders: <https://dyslexiecentraal.nl/ouders>

3.12 JEUGDGEZONDHEIDSZORG

Onze school werkt samen met de GGD Brabant-Zuidoost. Het team Jeugdgezondheidszorg van de GGD bestaat uit een jeugdarts, jeugd-verpleegkundige, assistente, psycholoog en een preventie-medewerker. Tijdens de basisschoolperiode komen jij en je kind in groep 2 en in groep 7 in contact met de medewerkers van het team Jeugdgezondheidszorg. Bij een onderzoek worden de resultaten altijd na afloop met jou en/of je kind besproken en zo nodig aangevuld met advies. De ouders zijn bij een onderzoek aanwezig. De jeugd-verpleegkundige Marieke van Goch is vanuit de GGD aan onze school verbonden. Zij maakt tevens deel uit van ons Zorgteam.

Heb je vragen?

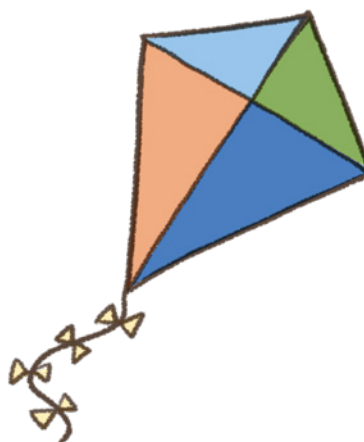
- Kijk op de website: www.ggdbzo.nl/ouders en klik op de button "Ik heb een vraag"
- Of bel GGD Brabant-Zuidoost via 088 0031 414 (maandag t/m vrijdag 08.30 – 17.00 uur)

3.13 ZORG VOOR JEUGD

Wij zijn als school aangesloten op het signaleringssysteem Zorg voor Jeugd. Zorg voor Jeugd is bedoeld om problemen bij kinderen en jongeren in de leeftijd van 0 – 23 jaar in een vroegtijdig stadium te signaleren en vervolgens de coördinatie van zorg te organiseren.

Op deze manier moeten risico's met kinderen en jongeren worden voorkomen en kan in het belang van de jeugdige en zijn ouders/verzorgers hulp beter op elkaar worden afgestemd. Het signaleringssysteem Zorg voor Jeugd is beschikbaar gesteld door de gemeente. De gemeente heeft vanuit de Wet maatschappelijke ondersteuning (Wmo) namelijk de taak om problemen bij jeugdigen te signaleren en coördinatie van zorg te organiseren

Het team kan via de directeur zorgsignalen afgeven in Zorg voor Jeugd. Zo'n signaal wordt alleen afgegeven, nadat de ouders/verzorgers hierover zijn geïnformeerd. Bij het afgeven van een signaal wordt geen inhoudelijke informatie geregistreerd. In het systeem komt alleen te staan dat er zorgen zijn over een jeugdige. Als er twee of meer signalen in het systeem staan over dezelfde jeugdige, dan wordt automatisch een ketencoördinator aangewezen. Deze ketencoördinator is een professional van een hulpverleningsorganisatie. Hij/zij inventariseert wat er aan de hand is met de jeugdige en of het nodig is om in overleg met betrokken partijen een hulpverleningsplan op te stellen.



4. KWALITEIT EN RESULTATEN

KWALITEIT BIJ EENBES BASISONDERWIJS

De leerkracht realiseert de kwaliteit, elke dag, in de klas, in de interactie met de groep en met het individuele kind. Daarom beschikt onze school over vakkundige leerkrachten. Het onderwijs is voortdurend in ontwikkeling. Dit stelt telkens andere eisen aan de leerkrachten. Door professionalisering verwerven zij de daarvoor benodigde kennis en vaardigheden. Zij worden daarin begeleid door een ondersteuningsgroep van experts binnen Eenbes.

De jaarlijkse schoolzelfevaluatie

Naast een goede band met de kinderen is het volgen van de ontwikkeling van de kinderen een belangrijk kenmerk van kwaliteit. Daarom nemen wij, naast observaties en de methodetoetsen, twee keer per jaar landelijk genormeerde toetsen af voor technisch en begrijpend lezen, spelling en rekenen. Daarmee krijgen wij, behalve een goed beeld van de ontwikkeling van de kinderen, ook een goed beeld van onze wijze van lesgeven, aansluitend bij de leerbehoefte van de kinderen. Onze school maakt daarom 2x per jaar een schoolanalyse van de tussenopbrengsten in februari en in juni.

Audits en visitaties

Naast deze interne kwaliteitszorg, neemt onze school deel aan de externe kwaliteitszorg van Eenbes Basisonderwijs. Opleide auditoren

bezoeken onze school eens in de 4 jaar, voeren gesprekken met kinderen, ouders, en leerkrachten en voeren klassenbezoeken uit. Daarnaast neemt onze school deel aan visitaties: we bezoeken scholen en onze school wordt bezocht door andere scholen om van elkaar te leren. Dit cyclische proces van steeds onderzoeken, concluderen en verbeteren is belangrijk voor goed onderwijs.

Het 2-jaarlijkse kwaliteitsonderzoek

Een ander belangrijk aspect van onze kwaliteit is ons periodieke tevredenheids-onderzoek. Teams, ouders en kinderen van groep 6-7-8 geven hun waardering voor de school. Het resultaat van het tevredenheidsonderzoek wordt gecommuniceerd naar alle ouders, teams en bestuur en is een uitgangspunt voor onze verdere schoolontwikkeling. In 2024 is ons eerstvolgende tevredenheidsonderzoek.

De doorstroomtoets

Eenbes Basisonderwijs monitort de opbrengsten van onze scholen. Onze scholen kiezen zelf de doorstroomtoets die het beste bij hun onderwijs past. Wij maken gebruik van de doorstroomtoets van CITO of de IEP (ICE) of Route 8 (A-Vision). Indien de opbrengsten tegenvallen, gaat Eenbes met de betreffende school in gesprek om afspraken te maken over verbeteringen en ondersteuning.

4.1 INSPECTIEBEZOEK

In het najaar van 2016 hebben we bezoek gehad van de onderwijsinspectie. De onderwijsinspectie heeft geconcludeerd dat het onderwijs op onze school in orde is op de onderzochte onderdelen en heeft het vertrouwen in onze school uitgesproken. Inmiddels is het toezicht van de inspectie veranderd van een scholentoezicht naar een bestuurstoezicht. In 2023 heeft een dergelijk toezicht plaatsgevonden en zijn de scholen van de Eenbes collectief positief beoordeeld. Het is niet duidelijk wanneer een volgend toezicht volgt.

4.2 RAPPORTAGE

Alle ouders worden in november uitgenodigd voor een gesprek over de sociaal-emotionele ontwikkelingen van hun kind. Tijdens dit gesprek worden de observaties vanuit het leerlingvolgsysteem "Kindbegrip" besproken. Elk schooljaar krijgt elk kind tweemaal een rapport. Uitzondering daarop zijn de jongste kinderen die nog te kort op school zijn om een volledige rapportage in te vullen en kinderen die kort voor een rapportmoment instromen op school door een verhuizing.

Het eerste rapport verschijnt in januari/februari, het tweede rapport in juni/juli. Tijdens gespreksavonden zijn ouders in de gelegenheid om met de leerkracht in gesprek te gaan over het rapport en de vorderingen van hun kind. Daarnaast ben je te allen tijde van harte welkom een afspraak te maken, indien je vragen hebt over de ontwikkeling van je kind(eren). Voor het maken van een afspraak kun je de leerkracht mailen of even binnenlopen.

Uitstroom naar het voortgezet onderwijs

Hieronder zie je naar welk niveau van Voortgezet Onderwijs onze leerlingen uitgestroomd zijn:

| Uitstroom | 19-20 | 20-21 | 21-22 | 22-23 | 23-24 | Totaal | % |
|-------------------|----------|----------|----------|----------|----------|-----------|-------------|
| VMBO-b/k/praktijk | 1 | 2 | 0 | 0 | 0 | 3 | 11% |
| VMBO-k/t | 0 | 0 | 0 | 0 | 3 | 3 | 11% |
| VMBO-t | 1 | 0 | 2 | 1 | 1 | 5 | 19% |
| VMBO-t/HAVO | 1 | 1 | 0 | 0 | 1 | 3 | 11% |
| HAVO | 1 | 1 | 0 | 0 | 0 | 2 | 8% |
| HAVO/VWO | 3 | 1 | 1 | 2 | 3 | 10 | 40% |
| VWO | 0 | 0 | 0 | 0 | 0 | 0 | 0% |
| Doublure groep 8 | 0 | 0 | 0 | 0 | 0 | 0 | 0% |
| Totaal | 7 | 5 | 3 | 3 | 8 | 26 | 100% |

En onze gemiddelde resultaten van de Eindtoets*:

| Schooljaar | Toets | Schoolscore | Landelijke score |
|------------|---------|-------------|------------------|
| 2018-2019 | ROUTE 8 | 196,8 | 200,4 |
| 2019-2020 | ** | | |
| 2020-2021 | ROUTE 8 | 192,5 | 208 |
| 2021-2022 | ROUTE 8 | 196,7 | 200 |
| 2022-2023 | ROUTE 8 | 220,2 | 200 |
| 2023-2024 | ROUTE 8 | 208 | 200 |

* Gezien de kleine leerlingenaantallen focussen wij ons, in overleg met de onderwijsinspectie, vooral op de groei en ontwikkeling van de individuele leerlingen. Deze is zichtbaar in de vaardigheidsscores van de toetsen uit het leerlingvolgsysteem. Daarnaast maken we 'doorkijkjes' waarin we een vakgebied over meerdere leerjaren onder de loep nemen. Zo bewaken we ons onderwijs en de vorderingen van de leerlingen. Gemiddelden geven bij een erg klein leerlingenaantal namelijk een erg vertekend beeld.

** I.v.m. de coronapandemie is er dit schooljaar geen eindtoets afgenomen.



5. OUDERS EN ONZE SCHOOL

Eenbes Basisonderwijs stelt zich als doel om aan alle kinderen binnen de organisatie optimale onderwijskwaliteit te bieden.

Hierbij is betrokkenheid essentieel. Betrokkenheid om in gezamenlijkheid, gebruikmakend van elkaars deskundigheid, aan elk kind passend onderwijs te bieden. Zo thuis nabij mogelijk. Jij als ouder bent hierbij onze partner.

Wij stellen grote betrokkenheid van ouders bij onze school dan ook zeer op prijs! Een goede samenwerking tussen ouders en school draagt bij aan het welbevinden, de ontwikkeling en aan de schoolsuccessen van een kind. Wij vinden het belangrijk je goed en tijdig te informeren en stellen het op prijs wanneer jij ons van belangrijke gebeurtenissen thuis op de hoogte houdt.

Hieronder een overzicht van alle info-, contact- en participatiemomenten.

5.1 ALGEMENE INFORMATIEAVOND

Aan het begin van het schooljaar verzorgt het team een algemene informatieavond voor ouders. Op deze avond hebben de ouders ook de gelegenheid de groep van hun kind te bezoeken om kennis te maken met de groepsleraar en kennis te nemen van de te gebruiken methodes en de groepsregels.

5.2 WELKOM

Ouders zijn altijd van harte welkom bij de leerkracht, de intern begeleider of de directeur. Komt het op dat moment niet uit dan wordt er een afspraak gemaakt.

5.3 SCHRIFTELIJKE INFORMATIE

Ouders worden schriftelijk geïnformeerd via de schoolgids, het rapport, nieuwsbrieven en de website www.sintjosefnederwetten.nl. Via de website en onze schoolapp worden zij op de hoogte gehouden van het wel en wee op school. Voor actuele informatie verschijnt er maandelijks een nieuwsbrief. Ouders ontvangen deze digitaal.

5.4 BRENGEN EN HALEN VAN DE KINDEREN

Ouders nemen buiten afscheid van de kinderen, waarna de kinderen vanaf 8.25 uur naar binnen kunnen. De deuren sluiten om 8.30 uur. Wij verwachten dat de kinderen op tijd zijn, zodat wij netjes op tijd met de lessen kunnen starten. Aan het einde van de lessen nemen de leerkrachten de kinderen mee naar buiten, waarna ze zelfstandig of met ouders naar huis kunnen gaan.

5.5 OUDERAVONDEN EN RAPPORTEN

In november wordt een ouderavond gehouden, waarbij leerkrachten met ouders in gesprek gaan over de sociaal-emotionele ontwikkeling van hun kind.

Er zijn twee rapporten per schooljaar, na de middentoetsen (jan./febr.) en na de eindtoetsen (juni/juli). Na elk rapport is er een ouderavond; tijdens deze oudergesprekken staan de sociaal-emotionele en de cognitieve ontwikkeling van het kind centraal.

Leerkrachten signaleren dagelijks of er zorgen zijn en spelen hierop in. Indien nodig is er regelmatig contact met ouders hierover.

5.6 GEZAMENLIJKE SCHOOLVIERINGEN

Wij vinden het belangrijk dat we momenten in het jaar samen vieren zoals bijvoorbeeld Sinterklaas, Kerstmis, carnaval, sportdag en het schoolreisje. Wij kunnen dit niet alleen en stellen daarbij de hulp van ouderraad en alle andere ouders dan ook zeer op prijs. De charme van onze school is dat ouders en leerkrachten samenwerken om dit alles te kunnen laten plaatsvinden; er is altijd hulp welkom.

5.7 DE MEDEZEGGENSCHAPSRAAD (MR)

De medezeggenschapsraad (MR) is wettelijk verplicht en behartigt de belangen van leerlingen, ouders en personeel. Via de medezeggenschapsraad zijn ouders en personeel betrokken bij het schoolbeleid. Over verschillende onderwerpen praat de medezeggenschapsraad mee. Voor een aantal onderwerpen moet de school advies of instemming vragen aan de medezeggenschapsraad, voordat een besluit genomen wordt. De MR denkt en beslist mee over schoolzaken

en daarmee levert ze een bijdrage aan de kwaliteit van het onderwijs op school. Concreet betekent dit dat de MR betrokken is bij onder andere het onderwijsplan, de leermethodes, de groepsindeling, de schooltijden, het vaststellen van vakanties, wijzigingen in het team van leerkrachten en de veiligheid van de kinderen.

De MR bestaat uit vertegenwoordigers van ouders en (onderwijzend) personeel. Voor onze school zijn dit op dit moment:

| | |
|-------------------|---------|
| Floor Koelewijn | (ouder) |
| Marsha Foolen | (ouder) |
| Dirk Meulendijk | (team) |
| Chantal van Hooff | (team) |

De MR-vergaderingen en notulen daarvan zijn openbaar voor alle betrokkenen bij de school. De MR vergadert ongeveer 7 keer per jaar. De data staan in de schoolkalender. Als je aanwezig wilt zijn, kun je het van tevoren laten weten aan een van de MR-leden of via mrnederwetten@eenbes.nl. Daarnaast zullen we de meest relevante onderwerpen vermelden in de nieuwsbrieven.

5.8 DE OUDERRAAD

Ouders in de ouderraad houden zich bezig met het organiseren van (leuke) activiteiten en het bevorderen van de samenwerking tussen ouders en het lerarenteam. In de praktijk doet zij dit door:

- Het, in samenspraak en samenwerking met het team, organiseren en begeleiden van activiteiten voor de kinderen zoals o.a. creaochtenden, kerst, carnaval en het schoolreisje;
- Contact te onderhouden tussen ouders en schoolteam.

De ouderraad bestaat dit schooljaar uit:

| |
|---|
| Oksana de Waal |
| José Verhoeven |
| Marlies Schormans |
| Anke van der Heijden |
| Marian van den Boomen (namens het schoolteam) |

Er is nog plaats voor 1 of 2 extra ouders binnen de ouderraad.

Voor informatie over de ouderraad kun je bij één van bovenstaande personen terecht. Naast de ouders in de OR is vaak ook de hulp van andere ouders nodig om alle activiteiten te kunnen laten plaatsvinden.

5.9 VRIJWILLIGE OUDERBIJDRAGE

Om de activiteiten voor de kinderen te kunnen bekostigen wordt voor het schooljaar 2024 - 2025 een vrijwillige ouderbijdrage gevraagd van € 50,- per kind. Hiervan wordt ook het schoolreisje betaald. Gelieve deze ouderbijdrage voor 1 oktober 2024 over te maken op rekeningnummer NL 61 RBRB 0706 4578 89 t.a.v. OR Sint Jozef. Wil je, voor een correcte administratie, a.u.b. de naam en de groep van je kind vermelden bij het overmaken van het geld?

Alle leerlingen doen mee aan de activiteiten van onze school. We sluiten geen leerlingen uit omdat hun ouders de vrijwillige ouderbijdrage niet kunnen of willen betalen. Indien je dat wenst, gaan we dan met je in gesprek om tot een passende oplossing te komen. Indien de ouderraad te weinig ouderbijdrage ontvangt, kan het voorkomen dat de activiteiten soberder worden of niet doorgaan.



WAT TE DOEN BIJ KLACHTEN?

Mochten er problemen zijn, dan is het natuurlijk prettig dat je die eerst probeert op te lossen met de direct betrokkene(n). Wanneer dit niet naar tevredenheid verloopt, kun je contact opnemen met de directie of een vertrouwenspersoon.

Interne contactpersonen

Iedere school heeft een interne contactpersoon. Op de website van de school vind je de namen hiervan.

Onze interne contactpersoon is gemakkelijk aanspreekbaar, zowel voor de kinderen als voor de ouders.

Wat doet de interne contactpersoon?

- luisteren naar de klacht;
- informatie geven over de klachtenregeling;
- doorverwijzen naar de volgende stap in de klachtenprocedure.

Coördinator pestbeleid

Pesten wordt op onze school niet getolereerd. Toch gebeurt het (vaak minder zichtbaar: digitaal, uitsluiten, negeren) wel eens. Voor ouders en leerlingen is het van belang om dan een laagdrempelig aanspreekpunt te hebben op school wanneer er gepest wordt: de coördinator pestbeleid. Op de website vind je de naam.

Aandachtsfunctionaris

Dreigen, intimideren of geweld gebruiken op onze school is absoluut onacceptabel. Veiligheid op school voor iedereen is voor ons heel belangrijk om ons werk voor de kinderen goed te kunnen doen. De aandachtsfunctionaris is het aanspreekpunt m.b.t. onveilige situaties op school zoals beschreven in het veiligheidsplan. Daarnaast geeft de aandachtsfunctionaris uitvoering aan de meldcode bij vermoeden van kindermishandeling en seksueel misbruik in samenspraak met collega's, directie en interne begeleiding. Op de website vind je de naam.

Externe vertrouwenspersoon

Wij werken met externe, onafhankelijke vertrouwenspersonen. Zij ondersteunen je als je een klacht hebt die je niet kunt afhandelen met de betrokkene(n) of de directie van onze school:

Eveline Voncken

kcc@devertrouwenskamer.nl

085-0043224

EI Theuws

el.theuws@enzelf.nl

06-12407652

Mocht ook dit geen oplossing bieden, dan kunnen zij je in contact brengen met de Landelijke Klachtencommissie Onderwijs (LKC).

Landelijke Klachtencommissie

De school is voor de behandeling van klachten ook aangesloten bij een onafhankelijke klachtencommissie: de Landelijke Klachtencommissie Onderwijs (LKC). Zowel ouders en leerlingen als personeelsleden kunnen een klacht voorleggen aan de LKC.

De LKC biedt verschillende mogelijkheden om de klacht te behandelen en op te lossen. Een medewerker van Onderwijsgeschillen neemt contact op met de klager en het schoolbestuur of degene over wie is geklaagd en bespreekt dan welke route het beste gekozen kan worden om de klacht op te lossen. Dit gesprek kan leiden tot interne klachtbehandeling door het schoolbestuur of de school, mediation of een formele procedure bij de Commissie.

Meer informatie over de mogelijkheden en de procedure bij de LKC vind je op www.onderwijsgeschillen.nl

De LKC is bereikbaar bij Onderwijsgeschillen, Zwarte Woud 2 Utrecht, telefoon 030-2809590. Je kunt ook een e-mail sturen naar info@onderwijsgeschillen.nl. Op de website www.onderwijsgeschillen.nl is meer informatie te vinden over klachtbehandeling.

6. AANMELDING NIEUWE LEERLING

Je bent van harte welkom om kennis te maken op onze school. De directeur ontvangt nieuwe ouders en geeft uitgebreide informatie over de school: hoe er wordt gewerkt en vanuit welke visie; op welke manier we de kinderen en leerkrachten begeleiden en hoe een schooldag eruit ziet. We beantwoorden alle vragen over het onderwijs en natuurlijk mag je een kijkje nemen in de groepen. Zo krijg je een beeld van wie we zijn en waar we voor staan. Met ingang van de invoering van de wet Passend Onderwijs gelden de volgende aanmeldingsregels:

Je meldt telefonisch of schriftelijk dat je interesse hebt in onze school. Je wordt dan uitgenodigd voor een gesprek en een rondleiding door de directie van onze school.

Tijdens het kennismakingsgesprek vertelt de directeur over de school en vraagt naar de ontwikkeling van je kind en of er speciale zorg nodig is. Dit is in het belang van je kind, op deze manier kunnen de directeur en het team inschatten of de school de nodige zorg kan bieden.

Als jij en de school vinden dat de goede zorg aan je kind geboden kan worden, vindt de daadwerkelijke aanmelding plaats. Zo weten jij en de school zeker dat je kind zich optimaal kan ontwikkelen bij ons op school. Vandaar ook de term passend onderwijs.

Sommige kinderen hebben speciale onderwijsbehoeften, dit betekent dat een klein percentage van de kinderen specifieke ondersteuning nodig heeft om de basisschool te kunnen doorlopen. Bij het kennismakingsgesprek bespreken we of er bij je kind eventueel sprake zou kunnen zijn van specifieke onderwijsbehoeften. Zo kunnen we bij aanvang van de schoolperiode van een kind direct het juiste onderwijs bieden. Soms betekent dit dat we verder onderzoek doen naar bijvoorbeeld de voorgeschiedenis of een eerder afgenomen onderzoek. Onze intern begeleider kan daarvoor een extra

observatie inplannen om zo een goed beeld van een kind te krijgen.

Mochten de onderwijsbehoeften van een kind zo groot zijn dat wij hiervoor onvoldoende mogelijkheid en expertise hebben, dan kijken we samen met je op welke andere school je kind een goede start kan maken.

Je kunt je kind bij meerdere scholen aanmelden. Je bent dan verplicht via het aanmeldingsformulier ons te laten weten waar je je kind nog meer hebt aangemeld. Zo kunnen wij de aanmeldingsprocedure onderling afstemmen. Je geeft aan welke school je voorkeur heeft. Deze school heeft de zogenaamde zorgplicht en onderzoekt of ze je kind kan toelaten.

Voordat je kind daadwerkelijk op onze school start, ontvang je een uitnodiging van de groepsleerkracht. Daarin staat ook wanneer je kind kan komen wennen. Je kind mag maximaal 5 dagdelen komen wennen in de twee schoolmaanden voor de eerste schooldag.

Stroomt je kind in vanaf een andere school? Wij zorgen graag voor een warme overdracht. We overleggen met de intern begeleider van de andere school, zodat we ons onderwijs goed kunnen afstemmen op je kind.

Na het inleveren van het aanmeldformulier wordt je kind ingeschreven op school. Ongeveer 6 weken voor de vierde verjaardag van je kind word je uitgenodigd voor een kennismakingsgesprek met de leerkracht van je kind. De leerkracht spreekt dan direct een aantal momenten af, waarop je kind kan komen wennen. Als je kind ongeveer een maand op school zit, volgt een kort startgesprek met de leerkracht.

Vragen over de aanmelding of wil je graag meer informatie over onze school? Neem gerust contact met ons op.



7. PRAKTISCHE ZAKEN

7.1 BUITENSCHOOLSE OPVANG (BSO)

De kinderen van onze school kunnen worden opgevangen op alle dagen na schooltijd tot 18.30 en op studiedagen van de school. De meeste kinderen worden opgevangen door Kids Society in Nuenen en de Sport BSO in Nederwetten.

7.2 KINDEROPVANG ANNE

In ons gebouw is kinderopvang Anne gevestigd voor kinderen tot 4 jaar. Je kunt Anne bereiken onder telefoonnummer 06 22 74 79 05

7.3 KINDEROPVANG KIDS SOCIETY ERICA (KSE)

Kids Society Erica (KSE) verzorgt dagopvang voor kinderen in de leeftijd van 0 - 4 jaar, peuter(speelzaal)werk voor kinderen van 2 jaar 6 maanden - 4 jaar, en buitenschoolse en voorschoolse opvang voor 4 - 13 jarigen. Ieder kind wordt gezien en krijgt alle ruimte om zichzelf te zijn en uit te groeien tot een uniek persoon met eigen talenten. Bij de dagopvang en het peuterwerk staan de pedagogisch medewerkers klaar om de kinderen op te vangen en ze een mooie en leerzame tijd te geven. Alle vaste medewerkers zijn geschoold op o.a. het gebied van voor- en vroegschoolse educatie (VVE).

Wanneer de kinderen eenmaal op basisschool Sint Jozef zitten kunnen ze bij KSE terecht op de buitenschoolse opvang waarbij het accent ligt op vrije tijd. Er wordt een afwisselend activiteitenprogramma aangeboden aan de kinderen waar ze, indien ze dit willen, aan kunnen deelnemen en vervoer richting structurele clubjes (bijvoorbeeld voetbal) wordt verzorgd door vaste chauffeurs. De BSO kinderen worden opgehaald in Nederwetten en worden naar de BSO in Gerwen en/of Nuenen gebracht (locatie Jacob Catsstraat).

Meer weten over dagopvang of BSO?

Het Servicebureau van KSE is op werkdagen bereikbaar op 040-2635155 tussen 9.00-17.00 uur voor vragen, informatie en rondleidingen of bekijk de website (www.kidssociety.nl).

Mailen kan ook; info@kidssociety.nl

7.4 SPORT BSO NUENEN

Sport BSO Nuenen is een unieke buitenschoolse opvang. De Sport BSO is gevestigd bij voetbalclub RKVV Nederwetten. Wij zijn dus de burens van de St. Jozef school en de kinderen kunnen dan ook samen met een pedagogisch medewerker lopend naar de Sport BSO.

In een mooie uitdagende maar veilige omgeving tussen de sportvelden, tennisvelden, gymzaal en een grote pannakooi ligt deze tweede locatie van Sport BSO Nuenen. De kinderen kunnen zich na een schooldag hier echt uitleven, rennen, sporten en zichzelf zijn. Bij Sport BSO Nuenen krijgt elk kind de ruimte die hij/zij nodig heeft met alle voorzieningen binnen handbereik. De nadruk ligt op sport en bewegen maar we gaan ook voor natuurbeleving en avontuur. Lekker chillen, eten, drinken en knutselen kan natuurlijk ook in de mooie binnen accommodatie. Dit alles onder toezicht van professionele pedagogisch medewerkers met ruime ervaring in de buitenschoolse opvang en sport.

Niks moet en alles mag, hoe gaaf is dat!

Sport BSO Nuenen en RKVV Nederwetten slaan de handen ineen met als doel: Buiten Sporten = Buiten Spelen! Zie voor meer informatie: sportbsonuenen.nl of mail naar info@sportbsonuenen.nl.

7.5 BIJZONDERE ACTIVITEITEN

Sportdag - Door de oudercommissie wordt een sportdag georganiseerd op een sportveld of in de omgeving van de school.

Schoolreisje - Aan het einde van het schooljaar wordt door de oudercommissie een schoolreis georganiseerd onder begeleiding van ouders en leerkrachten.

Sporttoernooien - De school neemt bij voldoende belangstelling deel aan de door de interscolaire sportraad georganiseerde toernooien (de sportraad bestaat uit vertegenwoordigers van alle Nuenense scholen).

KidsSport - Sportservice Noord-Brabant organiseert i.s.m. de gemeente Nuenen, diverse sportverenigingen en de Nuenense basisscholen voor de groepen 4 t/m 8 allerlei lessen om de kinderen met meerdere sporten kennis te laten maken.

MadScience - Elke groep krijgt 6 keer per jaar techniekles onder leiding van een "professor" vanuit een samenwerking met ASML.

7.6 SCHOOLVERZEKERING

Het schoolbestuur heeft voor alle leerlingen, leerkrachten en vrijwilligers een school- en ongevallenverzekering afgesloten. Deze is geldig onder schooltijd en tijdens alle schoolse- en buitenschoolse activiteiten, op voorwaarde dat er begeleiding aanwezig is.

De overheid heeft besloten dat scholen niet aansprakelijk zijn voor diefstal of schade die kinderen veroorzaken. Deze verantwoordelijkheid ligt bij de ouders zelf. Ouders kunnen dit risico via een particuliere aansprakelijkheidsverzekering afdekken (de zogenaamde WA-verzekering). De school kan wettelijk niet aansprakelijk gesteld worden voor verlies, diefstal of beschadiging van persoonlijke eigendommen zoals kleding, mobiele telefoons, brillen, fietsen e.d..

7.7 VERVOER MET AUTO'S BIJ EXCURSIES

Kinderen die onder schooltijd naar excursies of voorstellingen vervoerd worden, zijn via de schoolongevallenverzekering verzekerd. Wanneer kinderen door ouders vervoerd worden, gelden een aantal regels:

- Kinderen op de achterbank dragen altijd een gordel;
- Indien een auto geen achterbankgordels heeft mag er 1 kind per zitplaats zitten. Er mogen maximaal 3 kinderen op de achterbank zitten;
- Een kind mag in de gordel op de voorbank. De voorwaarde is dat het kind groter is dan 1 meter 35 of ouder is dan 12 jaar. In andere gevallen is een stoelverhoging verplicht.

7.8 SPONSORING

Het bestuur van "Eenbes Basisonderwijs" is verantwoordelijk voor hetgeen binnen het verband van de schoolorganisatie plaatsvindt, dus ook voor sponsoring. Het bestuur heeft zich aangesloten bij het "Convenant Sponsoring", waarvoor o.a. de minister van onderwijs, besturenorganisaties en ouderverenigingen getekend hebben.

De volledige tekst van de overeenkomst ligt ter inzage bij de directie. Uitgangspunten van het convenant zijn: sponsoring moet verenigbaar zijn met de pedagogische en onderwijskundige taak en doelstelling van de school en moet in overeenstemming zijn met goede smaak en fatsoen, sponsoring mag de onderwijsinhoud niet beïnvloeden en sponsoring mag de school niet afhankelijk maken. De MR moet instemmen met de eventuele sponsoring.

Wij wensen iedereen een leerzaam, fijn schooljaar toe!

Team Eenbes Basisschool Sint Jozef

PRIVACYVERKLARING VOOR OUDERS

Hoe gaat Stichting Eenbes om met je persoonsgegevens?

Eenbes verwerkt persoonsgegevens van je kind om onze verplichtingen als onderwijsinstelling te kunnen nakomen. Zo hebben wij bijvoorbeeld de gegevens nodig om je kind aan te melden als leerling op onze school en om de studievoortgang bij te houden. Gegevens die hier niet aan voldoen zullen wij alleen met je toestemming verwerken. Als voor het verwerken van gegevens toestemming wordt gevraagd zoals voor het gebruik van beeldmateriaal (foto's en video's) dan kun je de toestemming op elk moment intrekken of alsnog geven.

Je treft onze volledige privacyverklaring aan op onze website www.eenbes.nl



EENBES BASISCHOOL
Sint Jozef